

臺北市110學年度國民中學第五群組10月份工作會議



素養導向評量 種子教師培育

臺北市景興國中李鳳華老師

2021/10/27



CONTENTS

01 | 素養導向教學與評量

02 | 學習評量概念

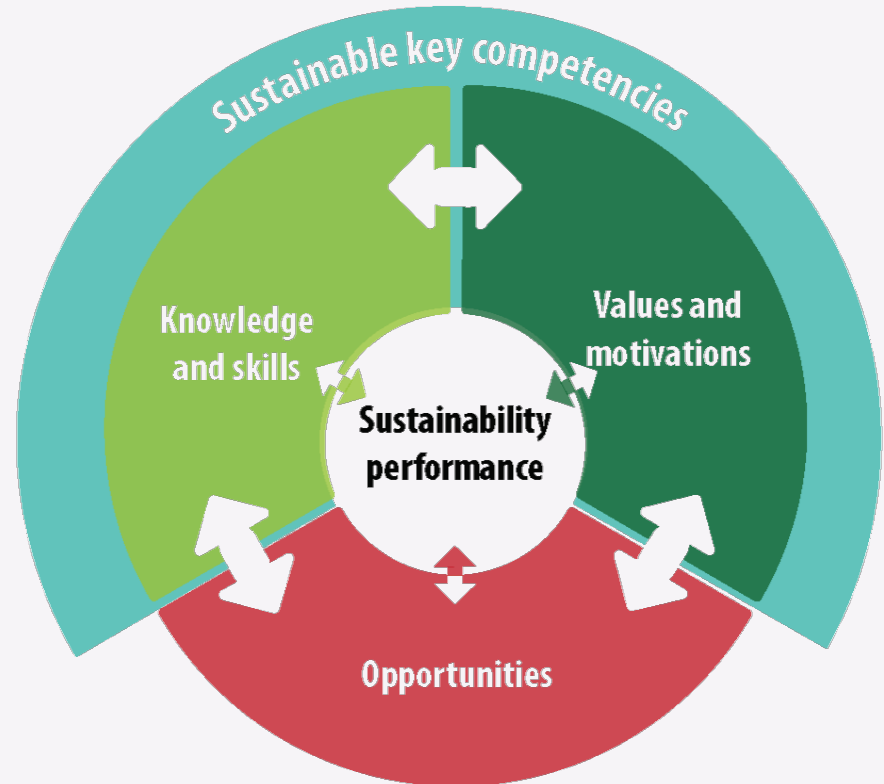
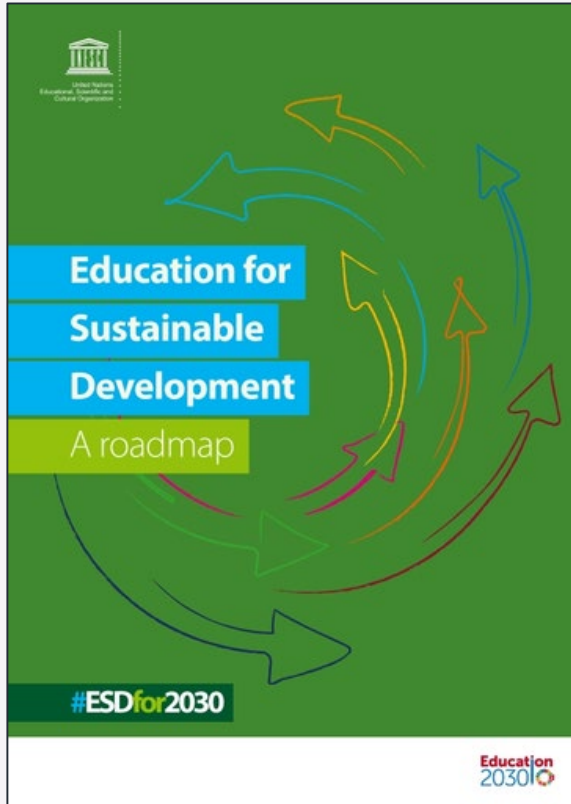
03 | 實作評量與紙筆測驗

04 | 目前培育現況



1

素養導向教學與評量



「**核心素養**」是指一個人為適應現在生活及面對**未來挑戰**，所應具備的**知識、能力與態度**。「**核心素養**」強調學習不宜以學科知識及技能為限，而應關注學習與生活的結合，透過**實踐力行**而彰顯學習者的**全人發展**。

The emerging OECD 2030 framework can be visualized like this:

What do children have to learn?



OECD 2030 學習指南

It provides points of orientation towards the future we want: **individual and collective well-being**.



- **What** knowledge, skills, attitudes and values will today's students need to thrive in and shape their world?
- **How** can instructional systems develop these knowledge, skills, attitudes and values effectively?

PART ONE

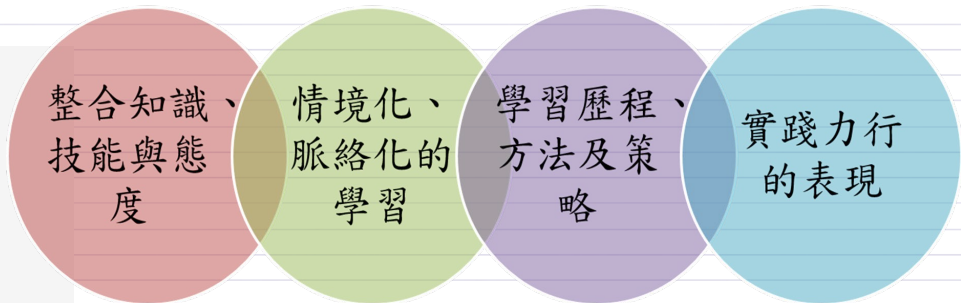
素養導向教學與評量

核心素養的3面9項，結合學習與生活

核心素養的滾動圓輪意象



素養導向教學的四大原則



「學習表現」與「學習內容」的結合，應用於真實情境中的「問題解決」，才叫素養導向評量。

國家教育研究院
NATIONAL ACADEMY OF EDUCATIONAL RESEARCH

素養導向評量要素一： 強調真實的情境、真實問題

核心素養定義強調「應用在生活情境的能力」

- (1)不同於以往的紙筆測驗多著墨於知識和理解層次的評量，
- (2)素養導向則較強調**應用核心知識與技能**以解決真實情境脈絡中的**問題**。
- (3)除了真實脈絡之外，素養導向之問題**應盡可能接近真實世界**(包含日常生活情境、學術探究情境以及學習脈絡情境)**中會問的問題**。

素養導向評量要素二： 強調跨領域（學科）核心素養或是學科素養

- (1)跨領域（學科）核心素養係指如總綱所定義三面九項中所指出之**符號運用、多元表徵、資訊媒體識讀與運用以及系統性思考**等跨學科甚至跨領域的**共同核心能力**，並非專指跨學科的題材。
- (2)學科素養則強調**結合「學習表現」與「學習內容」應用於真實情境的問題**中。
- (3)素養導向評量強調「學習表現」和「學習內容」的結合，應用於真實情境中的問題解決，**引導課室脈絡化的教學與學習**。



2

學習評量概念

Current Results

Where the learners are.

Desired Results

Where they need to be.



How do you
fill this gap?

PART TWO 學習評量

✈️ 什麼是學習評量? ✈️

學習評量是蒐集、綜整與解釋課室內學習訊息，做各種教學決定的過程。

1

獲得學生學習的訊息

2

對學生學習的價值判斷

3

促進學生學習的動力

4

幫助教師調整教學

5

檢視學習成果是否達標

6

學生反思自身的學習

「素養導向評量是用以評估、回饋與引導素養導向課程與教學之實施」
(國教院，2018)



學習評量的三種類型



評量
目的

總結性的「學習成果的評量」
(Assessment of Learning)

歷程性的「評量即學習」
(Assessment as Learning)

形成性的「促進學習的評量」
(Assessment for Learning)



三種評量的時序



AOL學習成果的評量

學習的過去式

也就是針對過去一段時間
的學習進行評估

AFL促進學習的評量

學習的未來式

希望能夠對學生下一階
段的學習有所回饋

AAL評量即學習

學習的現在進行式

關注在學習發生的當下，
**如何透過評量任務的設計，
引導學生學習**

LEARNING IS A PROCESS, NOT AN EVENT

Where are we going?

課程目標/學習目標



How do we know we are there?

評量證據



How are we going?

課程與教學設計

UbD

Understanding
by Design

重理解的課程設計

確認期望的學習成果



決定可接受的
學習結果

參考自「重理解的課程設計－專業發展實用手冊」
Jay McTighe & Grant Wiggins

臺北市景興國中李鳳華整理

GRASPS	內涵
Goal 目標	希望學習者在實作任務成果上能達成學習目標，或解決問題與挑戰，或克服障礙
Role 角色	學習者在實作任務中扮演的角色
Audience 觀眾	實作任務中的互動對象或利害關係者
Situation 情境	實作任務的情境與環境
Performance 表現	學習者在經歷實作任務後所產出的成果
Standards 標準	評量學習者實作任務成效的標準 (即RUBRICs)

UbD

Understanding
by Design

重理解的課程設計

確認期望的學習成果



決定可接受的
學習結果



設計學習經驗
及教學活動

WHERE TO	內涵
W	確保學習者了解學習主題的發展(Where)與脈絡(Why)
H	從學習開始就引起學習者的動機(Hook)； 並繼續維持其學習動機(Hold)
E	使學習者具備必要的經驗、工具、知識與技巧 以達成評量目標(Equip)
R	提供學習者多樣的機會去「深思」(Rethink)大概念(Big Ideas)；「反思」學習進展，以及「改善」(Revise)學習成果
E	提供多樣機會讓學習者能評價(Evaluate)自己的學習成效
T	針對學習者個人的才能、興趣與需求作量身活動設計 (Tailored)
O	系統性、組織化(Organized)地提升學習者理解學習內容， 而非淺薄地單向地照本宣科(only coverage)



3

實作評量與紙筆測驗

實作評量(Performance assessment)

- 受試者必須要將**完成某項作業所需具備的技能**表現出來，非僅用書面或口語方式回答問題，評分相當**依賴專業的觀察與判斷**。
- 要求學生以**口頭、書面或製作一項作品**的方式，來評量學生達成學習目標與否。如機械操作或做實驗等，也包含紙筆評量，如解答數理問題、文章創作、完成研究報告等。
- 偏向由**學生自己建構反應**的題目，以測量學生**高層次思考能力**。
- 可在**自然情境**下觀察個人表現行為，適於**評量情意表現**。
- 測量**解決問題的能力**，兼顧**學習歷程與結果**。



檢核點(Check point)



重要的不是評量形式，而是學生「真正理解」了什麼的證據？

學習計畫應具有學生與老師互動的檢核點，以便評估他們的進度並重新教學，或在有需要的時候，可提供特殊幫助。

Mastery Learning 精熟學習

Learning Theories: An Educational Perspective, P. 108



檢核點(Check point)



重要的不是評量形式，而是學生「真正理解」了什麼的證據？

客觀測驗題也可以

選擇、簡答等取得
有關認知、技能的
證據



評量方法將提供的證據

不要徒具形式

很清楚的指出學生將在什麼狀況之下做出什麼樣的動作或行為以代表學習成果

具體描述評量任務



1. 以繪圖顯示墾拓者的艱困生活
2. 使用自己的話陳述故事的意義。

參考自「重理解的課程設計－專業發展實用手冊」
Jay McTighe & Grant Wiggins

Rating scales

適用範圍 - 頻率(frequency)

技巧	在這項任務中，我成功地將技能用於.....。			
	所有問題	大多數問題	一些問題	零個問題
將資訊寫成一個正確的方程式		√		
確定了問題中的未知數	√			
將攝氏溫度轉換為絕對溫度		√		
寫出了查理定律方程式			√	
解出未知數的方程式	√			
用正確的單位標籤寫出了所有位數	√			

臺北市景興國中/七年級校訂課程

島嶼探訪·記憶社區

課程目標：

學生能發揮主動學習與創新求變精神，善用資源以擬定田野踏查計畫，有效運用各類符號表情達意，以同理心與人溝通互動，尊重與欣賞差異，進而敏察和接納臺灣社會的多元文化。

示例一



彈性學習課程檢核點例舉



1.學習任務說明

「梘尾發展史」文章閱讀



2.學習步驟引導

拆解閱讀步驟，提供學習鷹架



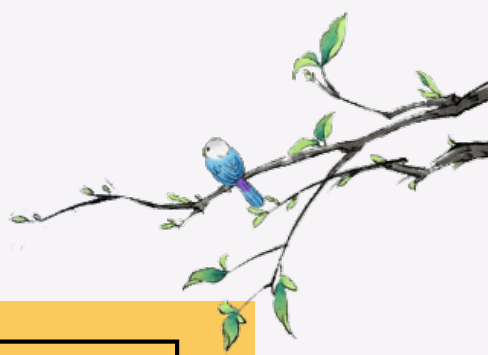
3.設置學習成效檢核點

布置兩題實作評量任務，以檢核學生之時序與空間位置概念。



4.規劃評量規準

- 具體行為準則描述，協助學生發展學習策略，掌握學習品質(AAL)
- 具體作品品質描述，協助教師掌握學生學習困難及成效(AFL)



第九步

視尾。

記憶

翠鳥啼叫柳條新，
瑠公圳緣景色青。
流水湯湯輕浪過，
滾滾長流何止息。





http://jaungyoungming-club.blogspot.com/2014/04/blog-post_30.html



認識梘尾發展史

在我們準備出門去認識景尾社區之前，讓我們好好的回顧一下這裡的發展歷史。

- 1.請閱讀文章「梘尾發展史」。
- 2.閱讀完畢後，依據後面的兩個問題的提示，整理文章中的重要時間與空間訊息，完成學習單。



梘尾發展史

文山區行政區劃的演變

臺北市文山區過去是臺北縣轄下的景美鎮和木柵鄉，後來併入臺北市為景美區與木柵區，1990年兩區合併成為文山區。如今文山區的平地都已蓋滿建築物，成為人口稠密的行政區。

清領時期的景美(西元 1683~1895 年)

清領前期福建省安溪縣人來到臺北盆地開墾，因盆地丘陵起伏，缺乏便利、安全、舒適的陸路可供人們通行，先民只好沿著淡水河、新店溪，再轉景美溪，一路乘船逆溯溪水，來到景美溪的上游尋找尚未開墾的新天地。

景美溪舊名霧里薛溪，後因景尾(今景美)聚落發展起來，改名景尾溪，再改名景美溪。景美與木柵的人口聚落，正是依傍著景美溪發展出來的。

臺北盆地南邊丘陵迎風而多雨，與福建安溪氣候相近。安溪人便在臺北東南方的丘陵上種植茶葉，在木柵開發出無可取代的臺灣茶，廣受歡迎。每日木柵樟湖山上的茶農採收茶葉後，從現今指南路三段旁的古道下山，再將茶葉送往醉夢溪和景美溪交會處的渡口，運送至大稻埕，待加工完成後再銷往世界各地等地。

景美溪不只是運送茶葉，更是清領後期北臺灣經濟命脈的交通要道。景美位於景美溪和新店溪的交會點，成為水運興盛時期的重要轉運站，也是景美溪沿岸最大的商業聚落，在現今景美街兩側形成市集，並以集應廟為中心往外擴散。如今這裡白天是傳統市場，晚上仍是熱鬧萬般的景美夜市，可見百年前的繁榮景況。

景美溪不只載送貨物與沿岸居民往返，它還肩負起送神入城的任務。安溪移民到臺灣，自然也將他們的信仰帶來臺灣，這些移民以高、林、張三姓為主。景美高氏移民群與木柵移民於清領後期陸續設立集應廟，共同供奉保儀尊王張巡。

梘尾發展史閱讀練習

1. 瀏覽文章的大、小標題。
2. 確認要回答的問題。
3. 閱讀文章「梘尾發展史」[左半部](#)。
4. 分別找出跟**產業發展**、**宗教信仰**、**交通運輸**與**行政區劃**的關鍵句子。
(可以先用鉛筆畫記，再用不同顏色色筆區分)
5. 文章右半部請先個人閱讀，再到小組討論確認。

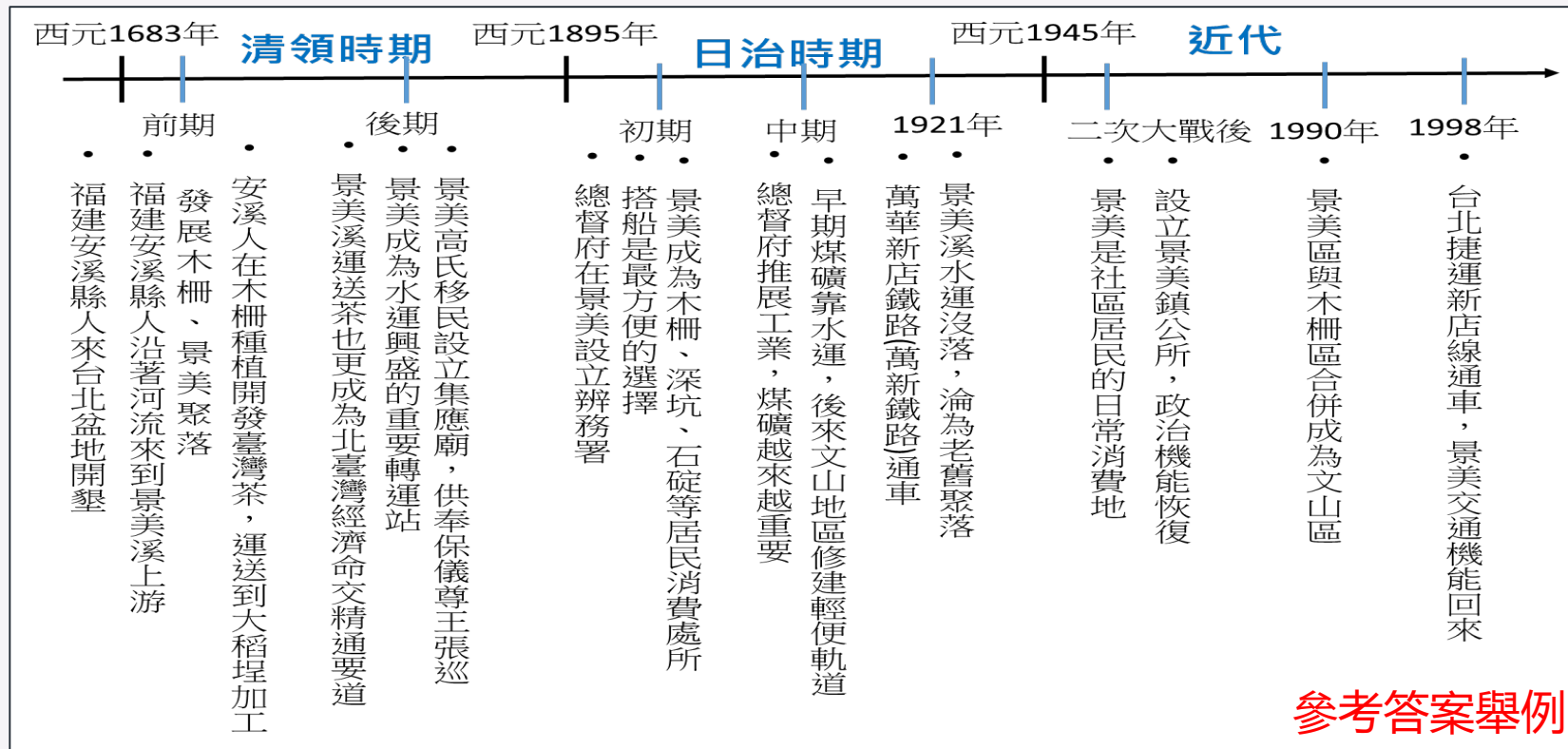
形成性的「促進學習的評量」(Assessment for Learning)

具體作品品質描述，協助教師掌握學生學習困難及成效，由教師反饋給學生進行修正。

評分項目	專家	接近熟練	學徒	生手
景尾發展 時間軸	1.時間軸時間標示正確 2.每個時間段有標示出重要事件	1.時間軸時間標示正確 2.每個時間段的重要事件標示不完整	1.時間軸時間標示不正確 2.每個時間段的重要事件標示不完整	沒有畫時間軸
景尾發展 重要地點	有用螢光筆或色筆標示以下 4 個地點: 景尾、景美溪、木柵、萬新鐵路	僅有用螢光筆或色筆標示以下地點 2-3 個: 景尾、景美溪、木柵、萬新鐵路	僅有用螢光筆或色筆標示以下地點其中之一: 景尾、景美溪、木柵、萬新鐵路	沒有任何劃記

@兩個項目皆完整達成，才能拿到該分數段的高標分數。

一、將文章中提到的歷史時間用螢光筆標示，並於以下空白處以時間軸方式，依據臺灣歷史分期，整理出與區域發展有關的重要事項，如：產業發展、宗教信仰、交通運輸與行政區劃等)。



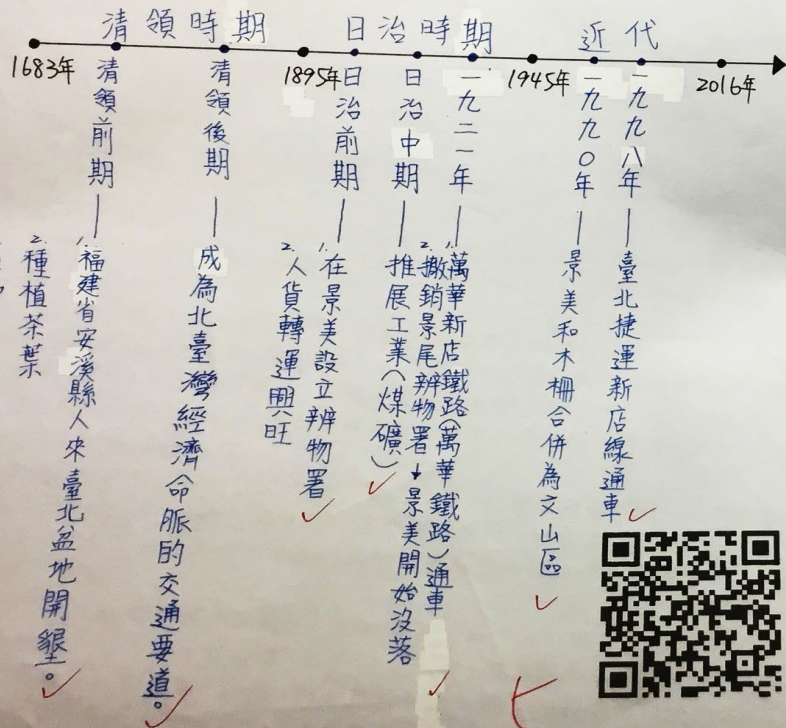
參考答案舉例

二、將文章中提到的重要發展地點及交通路線(景尾、木柵、景尾溪、萬新鐵路)用螢光筆標示在日治時期台灣堡圖上。

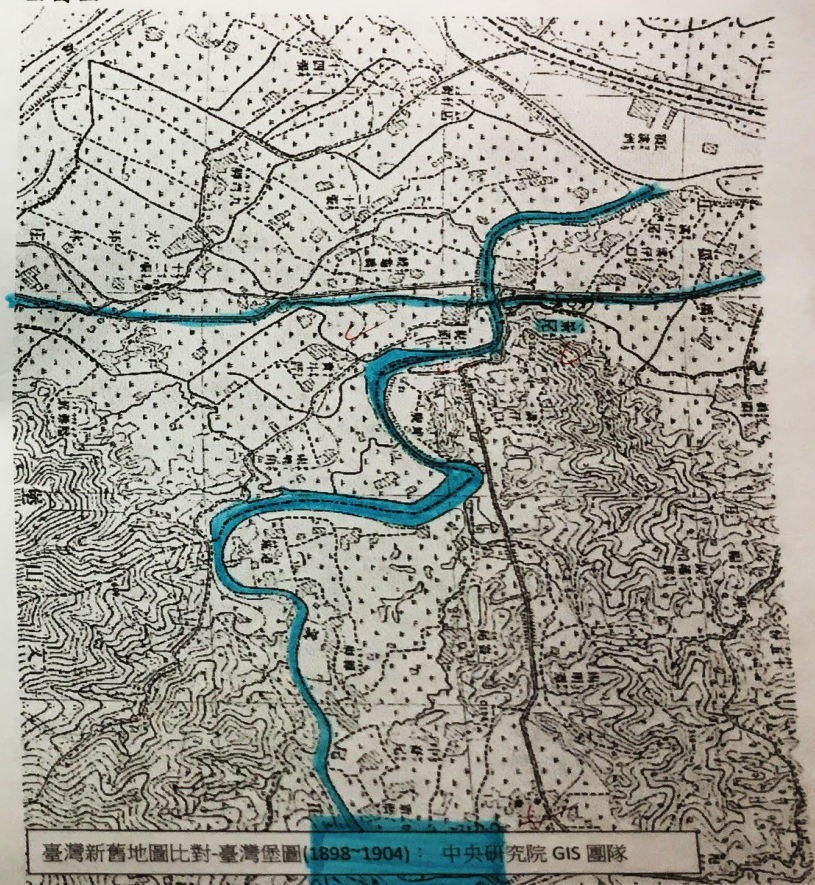


一、將文章中提到的歷史時間用螢光筆標示，並於以下空白處用時間軸依據臺灣歷史分期畫出景美發展的時間、事件(產業、信仰、交通運輸的發展與轉變)。

學生作業舉例



二、將文章中提到的景美發展地點用螢光筆標示在日治時期台灣堡圖上。

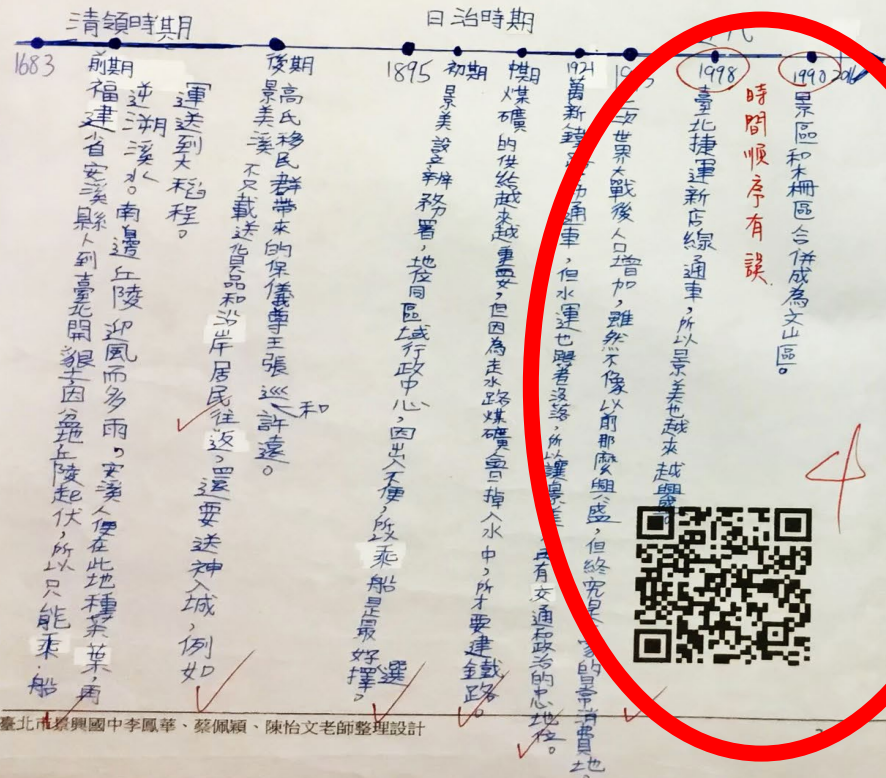


臺灣新舊地圖比對-臺灣堡圖(1898-1904)：中央研究院 GIS 團隊

一、將文章中提到的歷史時間用螢光筆標示，並於以下空白處用時間軸依據臺灣歷史分期畫出景異發展的時間、事件（產業、信仰、交通運輸的發展與轉變）。

學生作業舉例

二、將文章中提到的景異發展地點用螢光筆標示在日治時期台灣堡圖上。



**學生時序有誤，
提醒修正**

歷程性的「評量即學習」(Assessment as Learning)

具體行為準則描述，協助學生發展學習策略，掌握自我學習品質

評分項目	專家	接近熟練	學徒	生手
景尾發展時間軸	<ol style="list-style-type: none">文章中的重要歷史事件都能在時間軸上依時間先後順序正確標明每個時間段都有標示出重要歷史事件	<ol style="list-style-type: none">文章中的重要歷史事件都能在時間軸上依時間先後順序正確標明每個時間段重要事件僅部分在時間軸上標明	<ol style="list-style-type: none">文章中的重要歷史事件在時間軸上未依時間先後順序正確標明部分時間段的重要事件未標明	沒有畫時間軸及整理歷史重要發展事件
景尾發展重要地點	能直接從台灣堡圖中讀到「景尾」或「景尾溪」，並使用台灣堡圖與現在地圖疊圖功能，推論找出「木柵」在台灣堡圖上的位置，透過景尾溪、景尾聚落與文章內容推論出「萬新鐵路」在台灣堡圖上的位置，並用螢光筆或色筆標示	能直接從台灣堡圖中讀到「景尾」或「景尾溪」，並使用台灣堡圖與現在地圖疊圖功能，推論找出「木柵」在台灣堡圖上的位置，並用螢光筆或色筆標示	能直接從台灣堡圖中讀到「景尾」或「景尾溪」並用螢光筆或色筆標示	在台灣堡圖上沒有任何劃記

@兩個項目皆完整達成，才能拿到該分數段的高標分數。



梘尾發展史

文山區行政區劃的演變

1. 臺北市文山區過去是臺北縣轄下的景美鎮和木柵鄉，後來併入臺北市為景美區與木柵區，1990年兩區合併成為文山區。如今文山區的平地都已蓋滿建築物，成為人口稠密的行政區。

清領時期的景美(西元 1683~1895 年)

2. 清領前期福建省安溪縣人來到臺北盆地開墾，因盆地丘陵起伏，缺乏便利、安全、舒適的陸路可供人們通行，先民只好沿著淡水河、新店溪，再轉景美溪，一路乘船逆溯溪水，來到景美溪的上游尋找尚未開墾的新天地。

3. 景美溪舊名霧里薛溪，後因梘尾(今景美)聚落發展起來，改名梘尾溪，再改名景美溪。景美與木柵的人口聚落，正是依傍著景美溪發展出來的。

4. 臺北盆地南邊丘陵迎風而多雨，與福建安溪氣候相近。安溪人便在臺北東南方的丘陵上種植茶葉，在木柵開發出無可取代的臺灣茶，廣受歡迎。每日木柵樟湖山上的茶農採收茶葉後，從現今指南路三段旁的古道下山，再將茶葉送往醉夢溪和景美溪交會處的渡口，運送至大稻埕，待加工完成後再銷往世界各地等地。

5. 景美溪不只是運送茶葉，更是清領後期北臺灣經濟命脈的交通要道。景美位於景美溪和新店溪的交會點，成為水運興盛時期的重要轉運站，也是景美溪沿岸最大的商業聚落，在現今景美街兩側形成市集，並以集應廟為中心往外擴散。如今這裡白天是傳統市場，晚上仍是熱鬧萬般的景美夜市，可想見百年前的繁榮景況。

6. 景美溪不只載送貨物與沿岸居民往返，它還肩負起送神入城的任務。安溪移民到臺灣，自然也將他們的信仰帶來臺灣，這些移民以高、林、張三姓為主。景美高氏移民群與木柵移民於清領後期陸續設立集應廟，共同供奉保儀尊王張巡。

臺北市景興國中蔡佩穎老師提供

班級/座號： [REDACTED] 姓名： [REDACTED]

日治時期的景美(西元 1895~1945 年)

日治初期總督府在景美設立辨務署，地位如同次要區域行政中心，政府機關進駐，象徵景美到達第一波的繁盛期。即使在日治初期，木柵深坑地區的居民出入臺北市區都還透過景美溪，因為外出不便，搭船是最方便的選擇。景美成為木柵、深坑、石碇等居民首要消費處所，就像現在的捷運公館站。

由於人貨轉運興旺，景美鎮上開有碾米廠、染布坊、釀酒公司、菸館、茶館，當然少不了各式雜貨店、食堂、小吃、販賣雞鴨魚肉生鮮蔬果的店鋪。每天來自木柵、深坑的居民將水果、地瓜、稻米、茶葉、山產等農牧產品運送到景美販售，再購買來自大稻埕、艋舺或其他地方的日用品，然後享用一頓早午餐、抽個菸、喝個茶，酒足飯飽後再搭船返家。

日治中期，總督府開始在臺灣推展工業，煤礦的供給越來越重要。現今木柵高工、動物園後面的丘陵地就有礦坑。這些煤礦最先都是靠水運送往大稻埕販售或轉運，運送過程中有很多煤礦滾入水中，溪畔居民撿拾煤礦，可充當家裡燃料或照明使用。為了讓運煤有更方便的聯外交通，文山地區開始修建許多輕便軌道。

1921年萬華新店鐵路(簡稱萬新鐵路)通車，導致景美溪的水運開始沒落，加上撤銷梘尾辨務署，景美不再具有交通和政治的中心地位，市況逐漸蕭條，淪為臺北盆地南方的一個老舊聚落。

近代的景美(西元 1945~)

第二次世界大戰後人口增長，沉寂了數十年的景美，快速開發為人口稠密的住宅區，儘管不復巔峰期的商業機能，但終究是社區居民日常的消費地點。隨之設立的景美鎮公所、世新大學(當時為世界新聞職業學校)等機構，讓景美的政治、教育機能日漸恢復。1998年臺北捷運新店線通車，景美站恰好位於景美夜市旁，景美的交通轉運機能也回來了。因軌道衰落，因軌道興起，這一百年來的命運，充滿戲劇性。

改編自：景美溪風起雲湧二百年(一)(二) http://www.biosophia.tw/yuekyjy_news_topic/8973

一、將文章中提到的歷史時間用螢光筆標示，並於以下空白處以時間軸方式，依據臺灣歷史分期，整理出與區域發展有關的重要事項，如：產業發展、宗教信仰、交通運輸與行政區劃等。

1683 安溪人來臺開墾 1875 日治時期 1990 近代的景美

1683 梘尾發展史

1875 到景美溪上游開墾一路逆溯溪水來安溪人來臺開墾清領時期福建省

1921 萬華新店鐵路

1945 連開發成住宅區景美人口增長快二次世界大戰後

1990 景美鎮和木柵鄉合併成文山區

1998 捷運新店線通車

如同一區域行政中心在景美設立報務署

高性移民設立集應廟轉運站。

早先是重要的水運自丘陵上種植茶葉建省相似在東南方安溪人因氣候與福

需求日益增加。推廣工業、煤礦

設立景美鄉公所，

世新大學

景美人口增長快

連開發成住宅區

二次世界大戰後

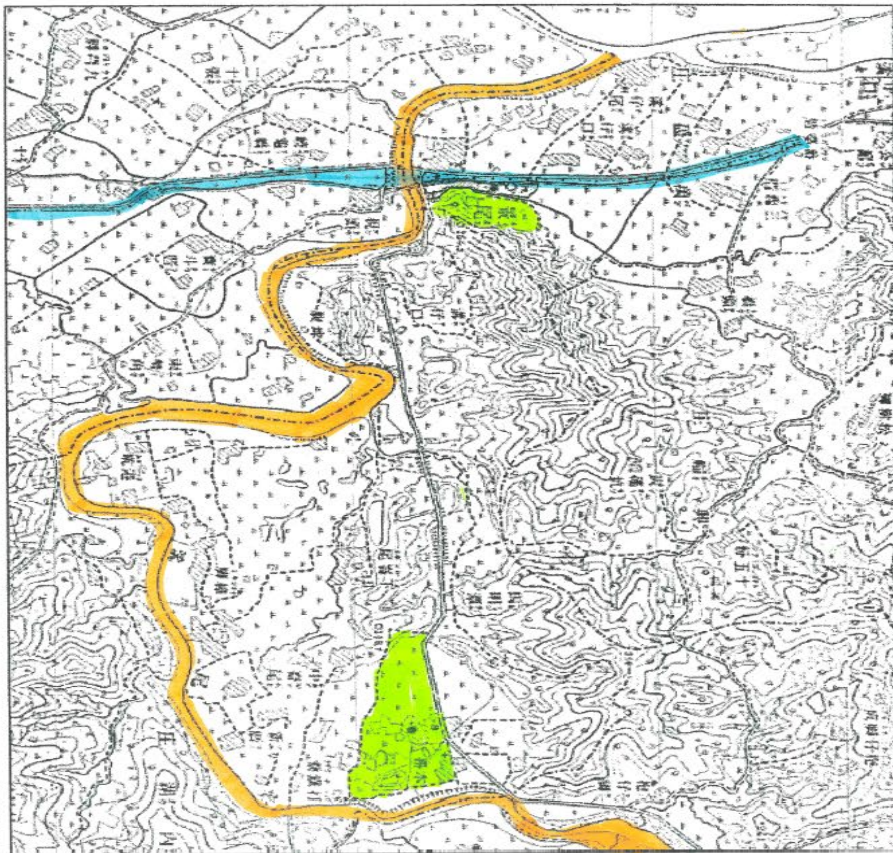
萬華新店鐵路

景美鎮和木柵鄉

合併成文山區

捷運新店線通車

二、將文章中提到的重要發展地點及交通路線(景尾、木柵、景尾溪、萬新鐵路)用螢光筆標示在日治時期台灣堡圖上。



學生嘗試使用規準表的引導，獨立完成實作評量。過程中出現的困難在於如何使用台灣堡圖的網站地圖找到學習單中的地區，在新舊地圖疊圖技巧上也還需要教師引導，其餘大致是可以依據規準表的引導進行學習。



臺灣新舊地圖比對-臺灣堡圖(1898~1904) :
中央研究院 GIS 團隊



總結性/歷程性評量 (表現任務)



表現任務(AOL或AAL)

表現任務是學生足以證明其知識、理解和熟練程度的任何學習活動或評量。表現任務提供有形的作品或展現，以作為學習的證據。

✈ 表現任務的特徵 ✈

1. 應用知識和技能，而不僅僅是回憶或確認。
2. 開放性的，通常不會產生一個正確的答案。
3. 建立嶄新、真實的情境問題。
4. 透過學習遷移提供了理解的證據。
5. 可以整合兩個或多個主題以及能力(4C)。
 - Creativity and Innovation
 - Critical Thinking and Problem Solving
 - Communication
 - Collaboration
6. 是多面向的，可評估多個標準或成果。
7. 根據評分規準或標準進行評估。



實作評量練習

Step1：檢查課程目標(以此為評量的目標)

- 檢視校訂課程的核心素養或校本素養指標與課程目標的重點(認知、技能或態度)。
- 請列點說明課程目標的重點。



【島嶼探訪•記憶社區】課程目標敘寫示例

學生能發揮主動學習與創新求變精神，善用資源以擬定田野踏查計畫，有效運用各類符號表情達意，以同理心與人溝通互動，尊重與欣賞差異，進而敏察和接納臺灣社會的多元文化。

Step2：設定評量任務形式與內容(如:短講發表、專題報告、戲劇表演……)

- 如果確認評量任務符合課程目標，則接著精緻化任務描述。

• 情境描述：

請依照設計的課程，詳細的描述任務內容，包含:學生扮演的角色(R)、這個任務的受眾(A)、情境和任務內容等(S)。

表現任務敘寫示例【用記憶拼貼社區】

分組完成踏查行動規畫執行並以多元形式記錄展現

若社區的集體記憶是一本書，你會如何撰寫？若社區的地域印象能被圖像化，你會如何塗繪？我們要邀請大家透過照片、軼事、影音等多元方式，紀錄述說我們學校所在社區的集體記憶故事。這份任務需要以團隊專題研究的方式來完成，組成團隊應依據對象的「做事能力與學習態度」來進行評估，以免於活動進行中，研究重擔集中在少數人身上而使團隊的成立喪失意義。

任務說明：

1. 每6-7人組成一個社區田野調查研究團隊。
2. 團隊運用課堂所學的田野調查法與民族誌的敘事法，透過資料收集與閱讀選擇想要探究的主題、問題或範圍。
3. 團隊可以利用課堂田野調查時間訪談社區人物；也可以在課堂田野調查後，再自行規畫要增列訪談調查的對象，並利用課餘時間自行規畫執行。
4. 團隊將完成一份以影音、簡報或是速寫詩集等形式呈現的社區記憶調查報告，這份報告將典藏儲存於景興記憶庫中，提供以後的學弟妹或校友們閱讀。

Step3：設定評量任務中的重要評量向度(criteria)與決定等級個數(3-4個)。

The Criterion Question: What *characteristics of student work would give evidence* for student learning of the knowledge or skills specified in this standard (or instructional goal)?

等級	?	?	?
向度甲			
向度乙			
向度丙			

Step4：選定任何一評量向度，針對可觀察的具體表現，給予具體文字描述各等級行為表現。

The Performance Description Question: What does student **work look like** at each level of quality, from high to low, on this criterion?

等級 向度	?	?	?	
向度甲	OOO	XXX	▲▲▲	
向度乙				
向度丙				

範例:圖3.4

生命週期專題評分

	6分	4分	2分	0分
海報標題		海報上有明顯的標題，拼寫正確，大寫字母。	海報上有標題，但有錯誤或很難讀。	沒有題目或標題。
生命週期階段的順序		生命週期的所有階段都有正確的順序。各個階段都有正確的標籤。	生命週期的一個或多個階段的順序是錯誤的。	不包括在內。
生命週期階段的圖示	每個階段的插圖都很明顯。	缺少一兩個生命週期階段的插圖。	生命週期階段缺少2個以上的插圖。	不包括在內。
生命週期階段的描述	階段性的描述，至少有2個細節。	階段的描述有一個細節。缺少一個或多個階段。	階段性不完整或缺失。各階段只有一個或零個支持性細節。	不包括在內。
海報的整體外觀		海報非常整潔和有條理。標題和所有句子	海報有一定的整潔性和組織性。一些正確標點符號和	海報凌亂，有許多錯誤，沒有上色，或未完成。海報沒有顯示出努力的跡象。

教師認為《生命週期階段》比其他標準更重要。

範例:圖3.5 生命週期專案評分標準的修訂版

	高級	精通	接近熟練	新手
生命週期階段的順序		生命週期的所有階段都有正確的順序和正確的標示。	生命週期的一個或多個階段的順序是錯誤的。	沒有指定順序，或順序不正確。
生命週期階段的圖示	每個階段都有一幅插圖， 特別清楚或詳細地介紹 動物當時的情況。	每個階段都有一幅插圖， 有助於顯示 動物當時發生了什麼。	一些階段性的插圖 沒有顯示 動物當時發生了什麼。	插圖 無助於展示 動物在其生命週期中的情況。

- 從評分標準中刪除格式標準，將其作為工作習慣問題來處理。
- 用熟練程度取代點數。
- 編輯表現水準描述，以包括更少的計數和更多的實質性陳述。

國家教育研究院

NATIONAL ACADEMY for EDUCATIONAL RESEARCH

國中社會學習領域素養導向評量

--紙筆測驗命題討論

李鳳華

測驗與評量研究中心研究教師

2020/07/02



姓名標示-非商業性-禁止改作

社會學習領域素養導向評量命題參考流程

學習內容

合於學習內容範圍素材

學習表現

學生學習內容時的認知、技能與態度之學習展現

認知歷程

確認學生作答時需動用的層次



社會領域素養導向評量試題的檢查流程

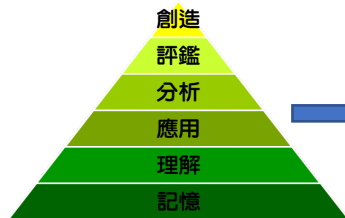
是否符合領綱
規範?

- **學習內容** -- 評量範圍 -- 鎖定題目年段、學科概念
- **學習表現** -- 評量目標 -- 鎖定題目重點(認知、技能、態度)
- **核心素養** -- 評量價值 -- 鎖定題目核心價值，確認是否符合素養

是否運用真實
情境?

- **個人生活** -- 學生面臨的生活情境，如家庭、同儕生活等
- **社會時事** -- 與公眾事務或重要議題、政策有關
- **學術研究** -- 泛指學術、專業領域上有興趣的議題，如：田野調查。

再次確認
認知層次



問題解決

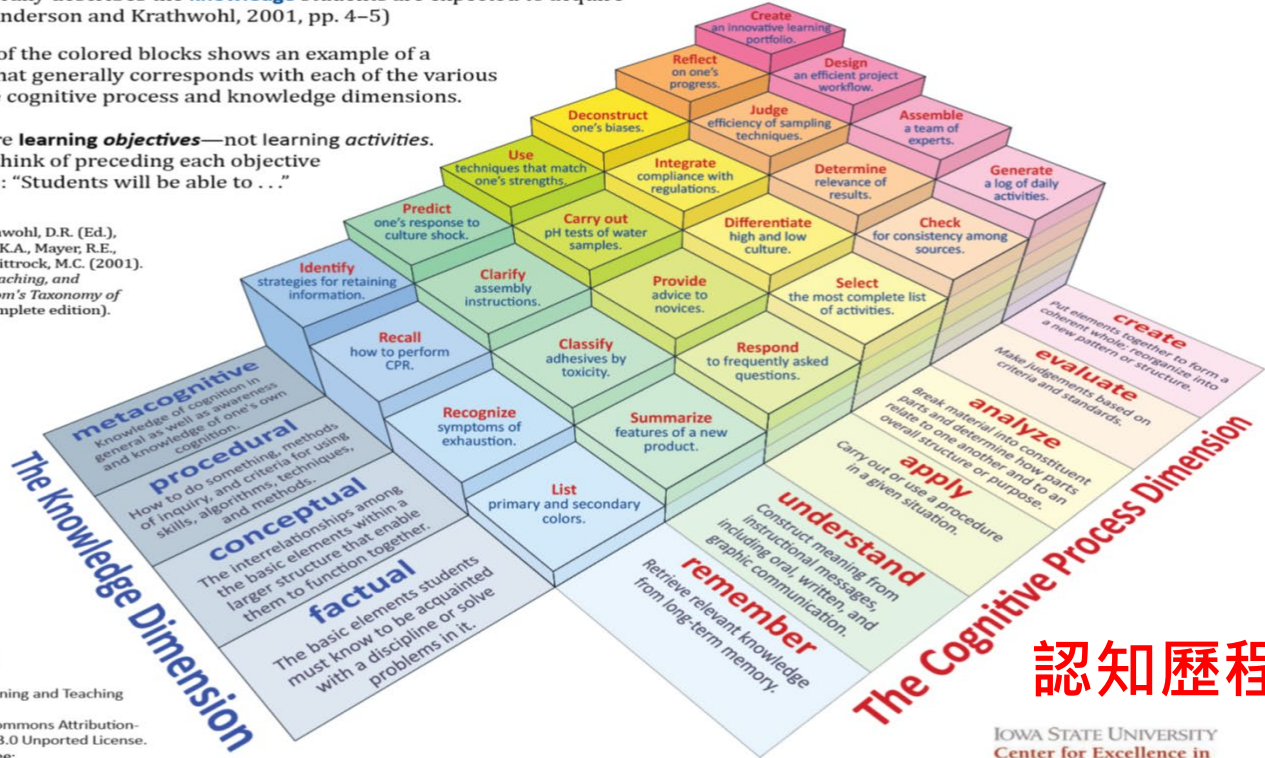
Bloom's Taxonomy of Educational Objectives

- The **object** generally describes the **knowledge** students are expected to acquire or construct. (Anderson and Krathwohl, 2001, pp. 4-5)

In this model, each of the colored blocks shows an example of a learning objective that generally corresponds with each of the various combinations of the cognitive process and knowledge dimensions.

Remember: these are **learning objectives**—not learning activities. It may be useful to think of preceding each objective with something like: “Students will be able to . . .”

*Anderson, L.W. (Ed.), Krathwohl, D.R. (Ed.), Airasian, P.W., Cruikshank, K.A., Mayer, R.E., Pintrich, P.R., Raths, J., & Wittrock, M.C. (2001). *A taxonomy for learning, teaching, and assessing: A revision of Bloom's Taxonomy of Educational Objectives* (Complete edition). New York: Longman.



知識向度

認知歷程向度

Model created by: Rex Heer
Iowa State University
Center for Excellence in Learning and Teaching
Updated January, 2012
Licensed under a Creative Commons Attribution-NonCommercial-ShareAlike 3.0 Unported License.
For additional resources, see:
www.celt.iastate.edu/teaching/RevisedBlooms1.html

IOWA STATE UNIVERSITY
Center for Excellence in Learning and Teaching

資料出處: <https://slcc.instructure.com/courses/339717/pages/interactive-blooms-taxonomy>

素養導向評量命題流程拆解

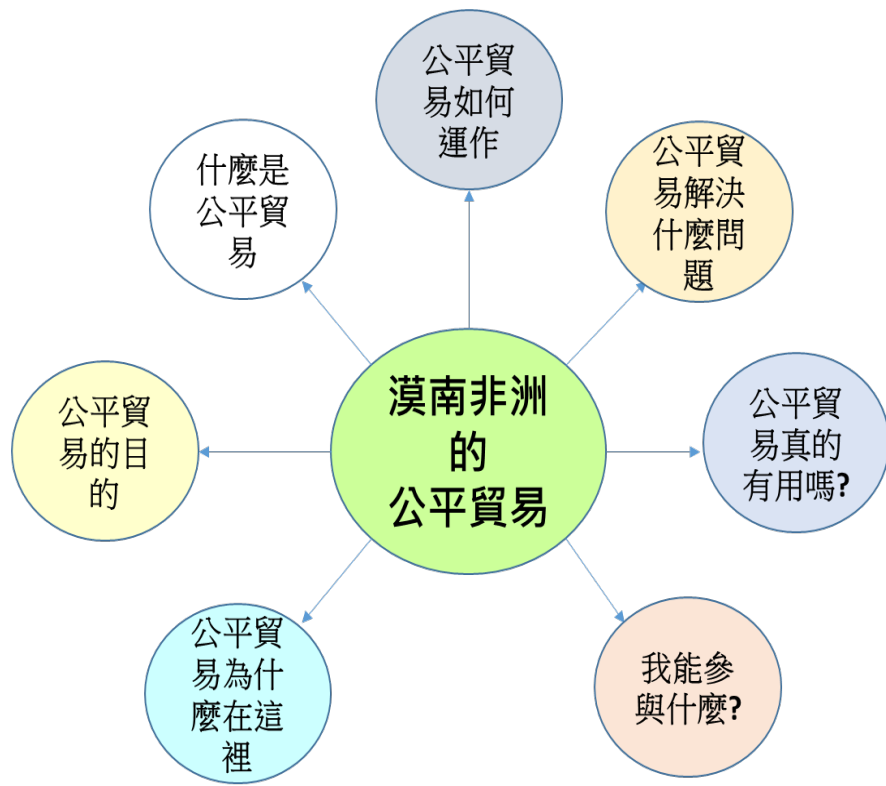
學習內容

合於學習內容範圍素材

地 Bg-IV-4
問題探究：
漠南非洲的公平貿易議題。

多面向提問

廣泛收集素材



素養導向評量命題流程拆解



核心素養

期待學生展現的素養面向

社-J-A2

覺察人類生活相關議題，進而分析判斷及反思，並嘗試改善或解決問題。

主要核心素養，決定評量情境脈絡。

社-J-B1

運用文字、語言、表格與圖像等表徵符號，表達人類生活的豐富面貌，並能促進相互溝通與理解。

次要核心素養，決定溝通表達形式。

主、次要核心素養由布題老師視評量目標自行安排。

素養導向評量命題流程拆解

學習表現

學生學習內容時的認知、技能與態度之學習展現



第3構面 實作及參與

社 3a-IV-1 發現不同時空脈絡中的人類生活問題，並進行探究。

社 3b-IV-2 利用社會領域相關概念，整理並檢視所蒐集資料的適切性。

社 3b-IV-3 使用文字、照片、圖表、數據、地圖、年表、言語等多種方式，呈現並解釋探究結果。

社 3d-IV-2 提出保存文化資產、改善環境或維護社會正義等可能方案。



第1構面 理解及思辨

社 1b-IV-1 應用社會領域內容知識解析生活經驗或社會現象。

地 1b-IV-2 歸納自然與人文環境互動的結果。

地 1c-IV-1 利用地理基本概念與技能，檢視生活中面對的選擇與決策。

地 1c-IV-2 反思各種地理環境與議題的內涵，並提出相關意見。

探究
思考
歷程

素養導向評量命題流程拆解



情境脈絡

情境改寫鋪陳
合於素養邏輯

社 3a-IV-1 發現不同時空脈絡中的人類生活問題，並進行探究。

觀察現象
發現問題

社 3b-IV-2 利用社會領域相關概念，整理並檢視所蒐集資料的適切性。

收集資料
閱讀檢視

社 3b-IV-3 使用文字、照片、圖表、數據、地圖、年表、言語等多種方式，呈現並解釋探究結果。

分析探究
呈現解釋

社 3d-IV-2 提出保存文化資產、改善環境或維護社會正義等可能方案。

評估現況
提出方案

社-J-A2 覺察人類生活相關議題，進而分析判斷及反思，並嘗試改善或解決問題。



素養導向評量命題流程拆解

認知歷程

確認學生作答時
需動用的層次



觀察現象
發現問題

社 1b-IV-1 應用社會領域內容知識解析生活經驗或社會現象。

2.5 推論 (inferring)：根據現有資訊，提出一個具邏輯性的結論。

收集資料
閱讀檢視

地 1b-IV-2 歸納自然與人文環境互動的結果。

4.2 組織 (organizing)：能對所呈現的資訊片段，建立系統與和諧的關聯。

分析探究
呈現解釋

地 1c-IV-1 利用地理基本概念與技能，檢視生活中面對的選擇與決策。

5.2 批判 (critiquing)：評論解決問題程序的適切性。

評估現況
提出方案

地 1c-IV-2 反思各種地理環境與議題的內涵，並提出相關意見。

6.2 計畫 (planning)：要求規劃能滿足問題規準的解決方法，即發展解決問題的計畫。

素養導向評量命題流程拆解

觀察現象
發現問題

收集資料
閱讀檢視

分析探究
呈現解釋

評估現況
提出方案



問題解決

命題是否提供
問題解決任務

認識公平貿易標章

公平貿易認證標章是由「國際公平貿易組織Fairtrade International」所發行之產品認證標章。貼有公平貿易標籤的產品，背後代表了對於人、社會與環境的友善價值。無論是貿易商或是生產者，都必須遵守這套認證標準並接受第三方組織稽核。



友善生產者



保障收購價格
提供社區發展金

友善消費者



清楚追溯產品來源
享用好品質的產品

友善環境



制定環境保護計畫
維護生態多樣性與永續

圖六為公平貿易標章的介紹與說明，從選文中描述到目前為止的東尼公司營運狀況來評估，你認為他們在「友善生產者」、「友善消費者」與「友善環境」的哪個面向還有進步的空間？你會建議東尼公司未來加強規劃什麼樣的具體措施，以確保能達成該面向的訴求。(至少任選一個面向作答)



4

目前種子教師培育現況



國教署/總綱宣講種子老師



國教署/國中小初任教師研習



國教署/高中歷史學科中心



國教署/在地培力教學與評量種子老師



桃園市/高中教師



台北市/社會領域輔導團



新竹市/國中小教師



新竹縣/輔導團員



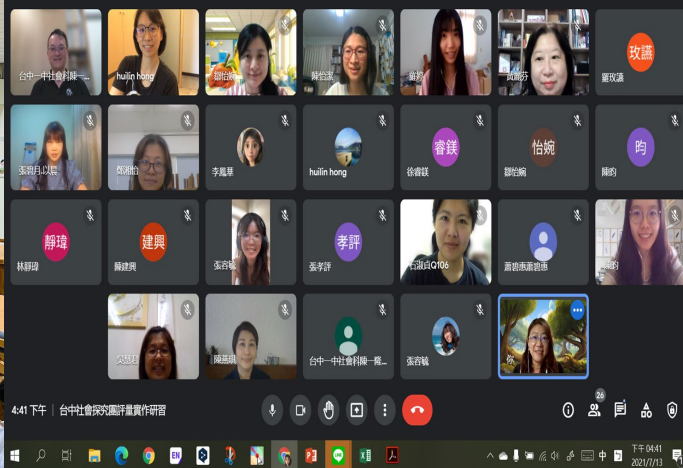
基隆市/國中社會領域教師



新北市/國中社會領域領召



台南市/國中小輔導團員



台中市/高中社會探究實作



台東縣輔導團/國中小社會教師



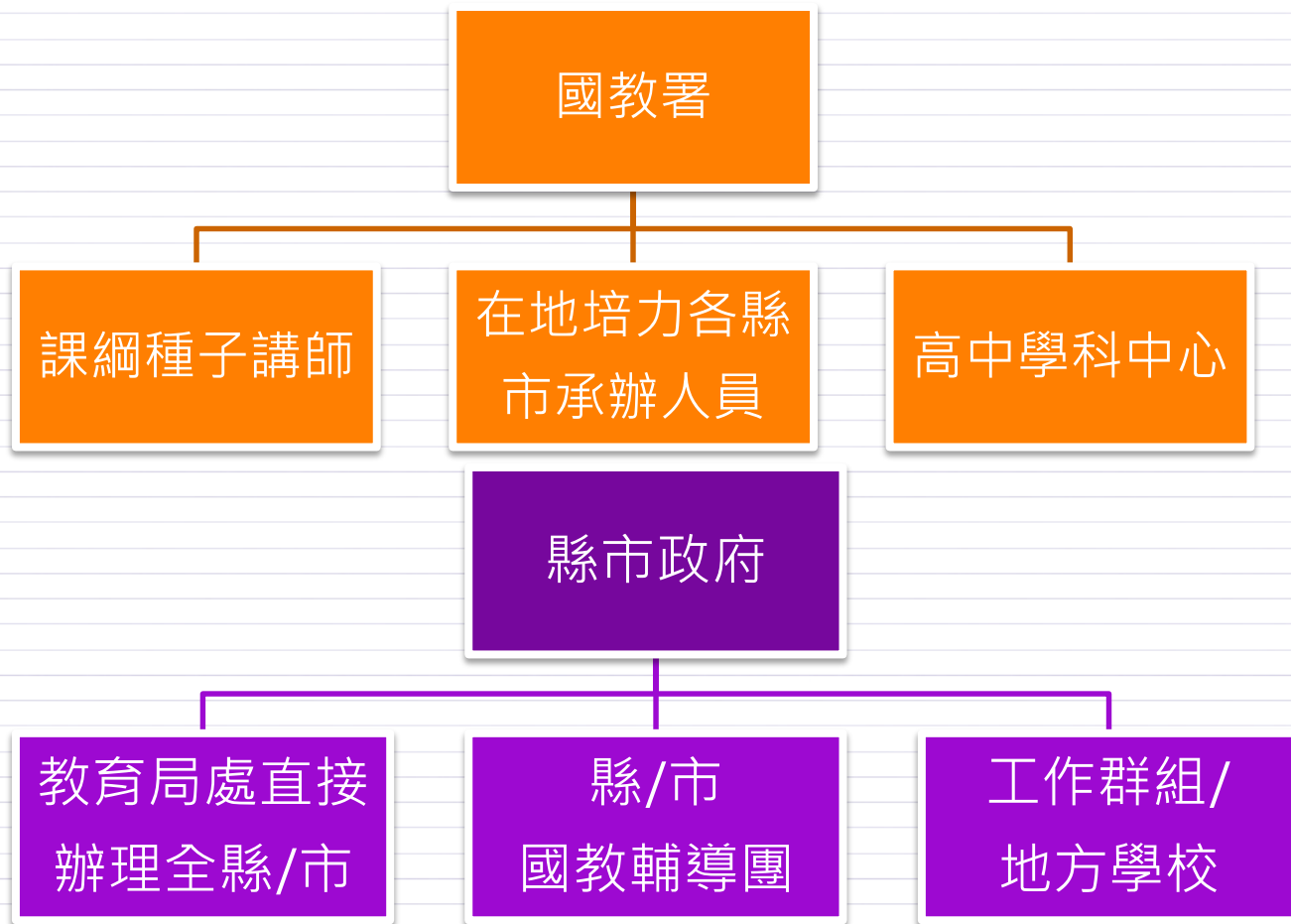
國教署/高中歷史學科中心



國教署/深耕課程計畫



基隆市教育處/國中教師



架構邏輯與內容邏輯

學習操作體驗



實作/概念思考



學習後設反思



引導/
回應

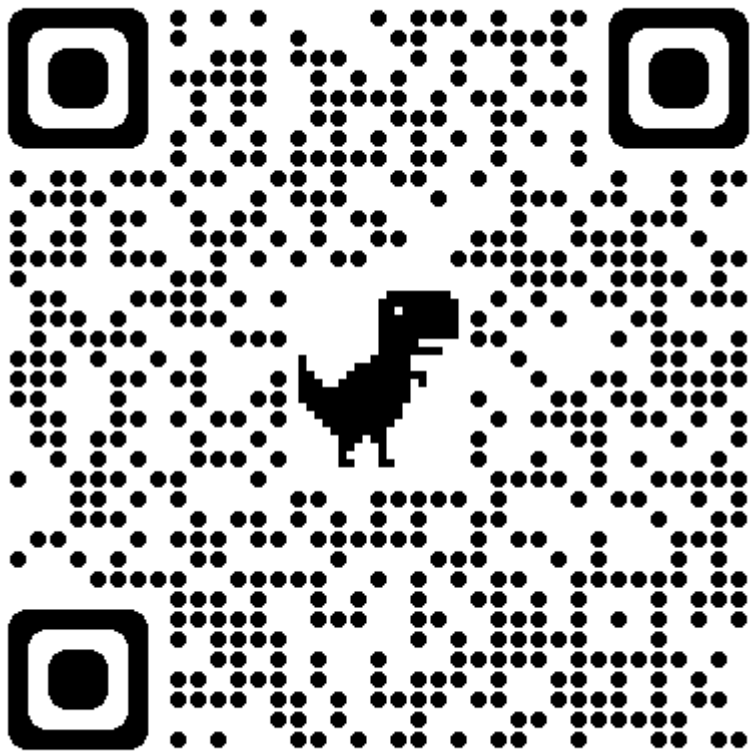


AOL
AFL
AAL



引導/
回應





國教院素養導向教學評量研發成果

<https://www.naer.edu.tw/PageSyllabus?fid=53>



謝謝聆聽

THANK YOU!

歡迎提問討論