

# 本土語文 111學年開課盤點

臺北市國中  
教務工作組

## 一、師資選聘 **本土語文開課Q&A**

### Q1: 本土語師資資格為何？

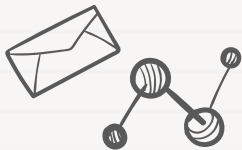
高級中等以下學校之本土語師資進用應具備下列條件：1.具該語言專長證書之合格教師。2.通過該語言認證之合格教師。3.通過該語言認證並持有主管機關核發之教學支援人員認證證書之本土語教學支援人員。

補充閩南語師資語言認證規定：一般須取得中高級以上證書，惟依國民教育法第十一條第五項規定：「中華民國九十一年六月三十日前，依教育部規定辦理之檢核及培訓成績及格」者，亦具有擔任教學支援工作之資格。

補充原住民族語師資相關認證規定：語言認證須取得下列兩種證書之一：①原住民族委員會中華民國一百零二年十二月三十一日以前核發之原住民族語言能力認證考試合格證書。②一百零三年一月一日以後核發之原住民族語言能力認證測驗高級以上合格證書。另，原住民族語師資除語言證明外，尚應具備下列三種證書其一，方為合格：①原住民族委員會核發之原住民族語言能力認證合格人員研習結業證書。②直轄市、縣(市)政府核發之教學支援人員研習合格證書。③大學校院依原住民族語言師資培育計畫辦理核發之修畢學分證明書。

## Q2: 本土語師資的聘任方式及甄選程序？

「各校聘任教學支援人員，應公開甄選，並經教師評審委員會審查通過後，由校長聘任之；其聘任期間，每次最長為一學年。但未達一學期者，得逕由校長聘任之。」第5條第1款



高級中等以下學校本土語師資聘任應依下述規範辦理：

1. 合格師資依教師法、公立高級中等以下學校教師甄選作業及相關規定辦理。
2. 教學支援人員依高級中等以下學校教學支援工作人員聘任相關規定辦理。
3. 兼任、代課及代理教師聘任依高級中等以下學校兼任代課及代理教師聘任辦法規定辦理。  
(另行補充：應聘教師應持有該語言別認證證書，不受學校招聘次數影響。)

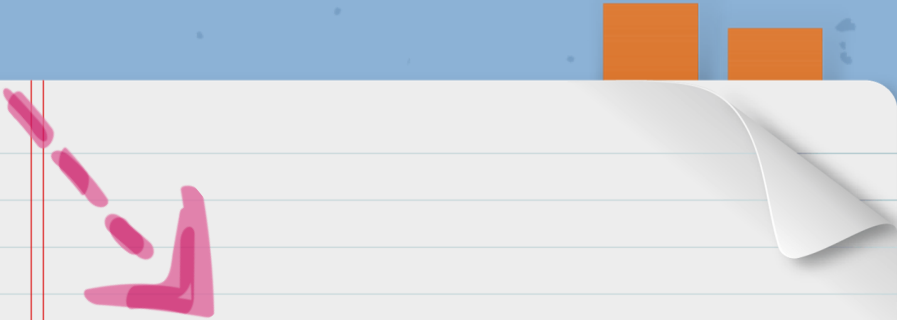
## Q3: 臺灣手語的合格師資如何認定？

1. 現職教師：參加108小時高級中等以下學校臺灣手語教師培訓及認證研習，且通過手語測驗、筆試及教學演示者可取得臺灣手語教師合格證書。

2. 教學支援人員：符合條件（①具備臺灣手語溝通能力，並有手語教學經驗達72小時以上者 ②曾擔任政府機關或文教機構手語導覽示範影片者或導覽人員，合計達72小時以上者③具備臺灣手語溝通能力，並有手語教學經驗且曾擔任政府機關或文教機構手語導覽影片示範者或導覽人員

，前兩項教學與服務時數總計共達72小時以上者 ④領有手語翻譯丙級或乙級技術士檢定證照者 ⑤曾具有擔任勞動部技能檢定中心手語翻譯監評人員資格者 ⑥具備臺灣手語基本能力，對於手語教學及考取手語認證證照具有濃厚興趣，經「手語能力檢測」通過者），並參加42小時培訓及研習，且通過手語測驗、筆試及教學演示合格者，可取得臺灣手語教學支援工作人員證書。

依教育部國民及學前教育署內部方針提示預計辦理方向



## Q4: 是否有共聘機制可協助各校進行媒合？

1. 合格教師：依直轄市縣（市）立國民小學及國民中學合聘專任教師應注意事項施行。
2. 教支人員：為鐘點制，不佔缺，無員額問題。可與鄰近學校合作共辦甄選。

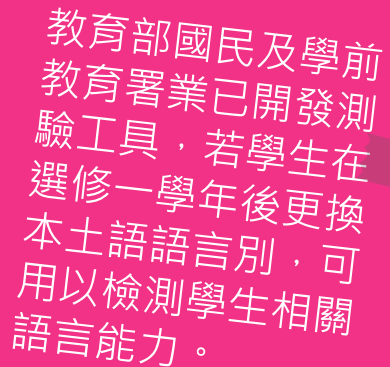
## 二、學生選修



Q1: 學生是否可以在一學期後改選修其他語別？

教育部107年5月14日臺教國署國字第1070042943B號令：

「國民中學依學生意願自由選習，並以鼓勵持續學習同一種語文為原則；其確有更換類別之需求時，應以持續學習原語文課程一年以上始得辦理。」本局尊重學生選修意願，但應持續一年以後方可改變選修語言別。



教育部國民及學前  
教育署業已開發測  
驗工具，若學生在  
選修一學年後更換  
本土語語言別，可  
用以檢測學生相關  
語言能力。

Q2: 學生可否選修與國小選修  
不同之本土語言種類？（如國  
小選閩南語，這次選臺灣手語）  
若人數已不多，又形成能力差  
異，是否需依能力進行分組？

教育部107年5月14日臺教國署國  
字第1070042943B號令：「學校  
開設本土語文選修課程，應充分尊  
重學生及家長選擇權」故學生可以  
選修與國小選修不同之語種，學校  
亦可依情況決定是否進行能力分組。



### Q3: 原住民可否選修閩南語？ 非原住民可否選修原住民語系？

依教育部107年5月14日臺教國署  
國字第1070042943B號令：「學  
校開設本土語文選修課程，應充分  
尊重學生及家長選擇權」本土語選  
修語別，學校應尊重學生選修意願。



### Q4: 可否增列學生選課序位， 部分依序位調整取多數開課？

本土語選修語別須尊重學生選修意  
願，不可增列學生選課序位。



若核級班級增鐘開  
劃關班級新增助  
規機年級新補助  
已管該年級新補  
署主管之可費  
教出主之，費  
國超出定數點  
班

### Q1: 各本土語語言別是否有開班門檻限制？

教育部國民及學前教育署已規劃放寬各國高中開課人數限制，將改採不限開課人數方式進行。

## 三、課務安排

Q2: 原住民族語選修學生若在其他時間開課，班群開本土語的那節課，原住民學生如何安置？

學校可依開課情況讓未選修該語種之學生進行自主學習。

### Q3: 採取直播共學授課方式時，協同教師是否有鐘點費？

現行本市本土語遠距直播共學系統及協同鐘點費如下：

1. 教育部國民及學前教育署委託臺北市立大學辦理本土語直播：有直播協同鐘點費。
2. 原住民族委員會辦理原住民族語直播：有直播協同鐘點費。
3. 臺北市中等學校原住民族語遠距教學中心（誠正國中）辦理原住民族語直播：無直播協同鐘點費。

### Q4: 本土語言的教材要納入選書中嗎？由誰決定？

本土語文教材屬部定課程語文領域之一，本局業已制訂「臺北市公私立國民中學教科圖書選用原則」。學校選用之各科教材均須由學校教科圖書評選委員會審議相關事宜。

### Q5: 本土語文是否要設立領域召集人？回流、減課、領域時間應如何規範？

1. 校內已聘有本土語文教師，可設領域召集人。
2. 校內未聘有本土語文教師，則暫緩設置領域召集人。

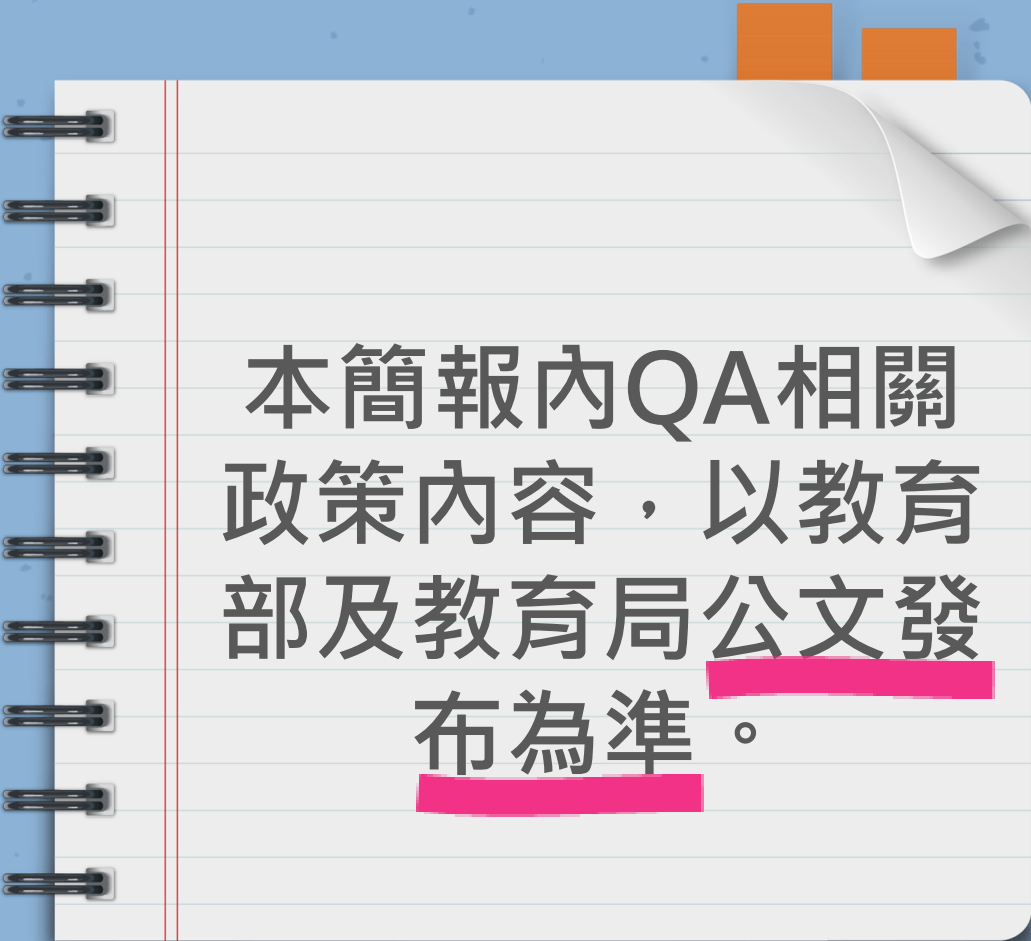
## 四、經費及計畫

### Q1: 本土語文課程經費如何支應？

課程內總數由校內經費支應。超過學校班級數之教學支援人員鐘點，依107年3月6日教育部臺教國署國字第1070001409B號函「教育部國民及學前教育署推動國民小學及國民中學本土教育補助要點」，可由教育部國民及學前教育署經費支應。

### Q2: 如何撰寫本土語文之課程計畫？

教育部107年9月6日臺教授國字第1070106766號函：「學校應於每學年將課程計畫提經學校課程發展委員會審議通過後，報各該主管機關備查」，故本土語文之課程計畫審議應由學校課程發展委員會進行。



本簡報內QA相關  
政策內容，以教育  
部及教育局公文發  
布為準。



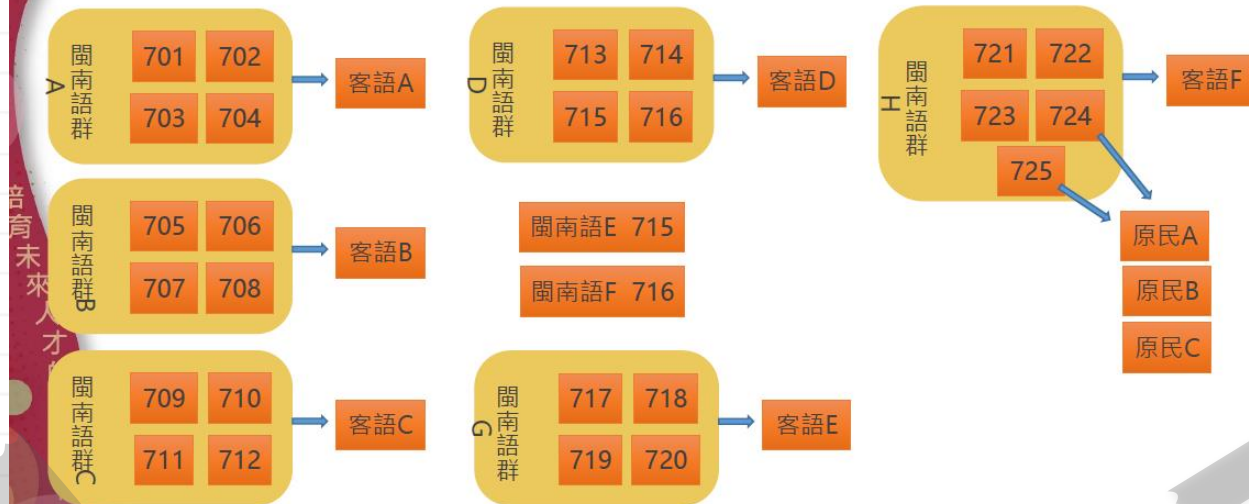
01

# 排課示例

金華國中 黃振祐主任



## 本土語言開課模式



# Thank you!

請備妥資料：  
1. 各校新生選修  
本土語文統計表  
人數

2. 國教署111  
學年度本土語情  
文教師供需表  
形調查彙整表  
(共4個不同語  
種電子檔)

3. 現有可聯繫  
之本土語教學  
支援人員資料

# 今日流程

1. 提供本土語  
Q&A參考

2. 討論表單與開課數、  
師資需求、實際選修  
人數間之落差，並尋  
找解決方法

4. 各校Q&A  
時間

3. 各校開班方式討論