

高中 地理探究與實作 分享

臺北市立萬芳高級中學 黃建勳



流程

01

課程規劃

02

課程內容

03

經驗雜談

04

討論時間

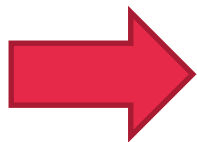
課程規劃



課程規劃

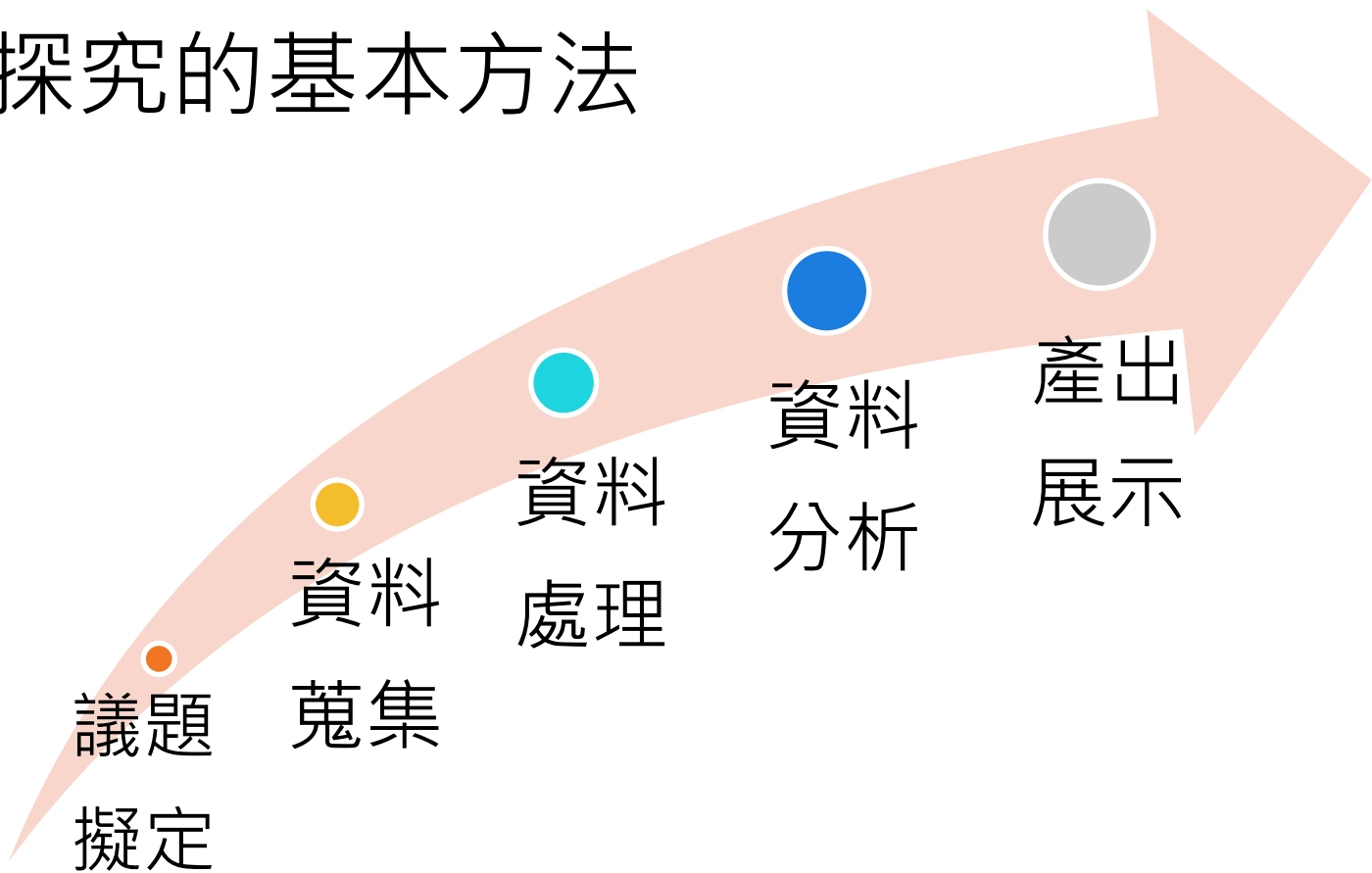
普高歷史、地理、公民與社會三科目之「探究與實作」加深加廣選修是整合社會領域的學科內容知識、含有探究本質的實作課程。教師可針對普高必修、選修相關主題或其他課題，選擇適當教材，引導學生進行探究；其過程包括選擇議題、蒐集資料、分析、研究與發表等實作項目。相關教材之選擇或編纂應多元而有彈性，符合領域之理念與目標，並考慮學生、學校或地方特色，斟酌環境與資源等各種條件，得毋須送教科用書審定機關審定，以符合「探究與實作」的課程需求。

——《十二年國民基本教育課程綱要國民中小學暨普通型高級中等學校 社會領域》



培養探究的方法

探究的基本方法



高中地理探究與實作 四大項目



環境與生態



文史與藝術



法規與產業



觀光與休閒

四選二

課程說明

- 1.對地理議題進行深度探究。
- 2.課程為2學期，上學期1節課，下學期1節課。

上學期

地理探究方法

法規與
地理景觀

下學期

觀光與休閒
地圖繪製

地方行動方案
發表

課程分組

- 學生小組 **2-3人一組**
- 建立各班

Google classroom。



分數評量

- 成績評量說明：
 - 個人作業：**30%**
 - 小組作業：**30%**
 - 組內互評：**10%**
 - 個人平時成績：**30%**

課程前引導

- 我可以學習什麼？
學習發現、蒐集、分析及討論，並進行自主探索
- 我的成果可以放到哪裡？
學習歷程檔案
- 未來可以結合那些大學學群？
法政、文史哲、財經、遊憩與運動、建築與設計、藝術、
社會與心理、大眾傳播、管理

課程內容



上學期課程

地理探究方法

法規與地理景觀

地理探究方法

- 1. 挖掘地理問題
- 2. 地理研究觀點
- 3. 研究方法

試試看問問題-請寫下一個問題



萬芳高中
 WHY (原因)
 WHAT (事件)
 WHERE (地點)
 WHEN (時間)
 WHO (人員)
 HOW (方法)



<https://forms.gle/wjrl8GdvLPzUig6h6>

將學生提出的問題進行分類。
 在哪些領域會比較常使用地理觀點呢？

為什麼要蓋101不蓋102

左下是哪裡淹水了，居民好難受的feel

龍山寺什麼時候完成？

老人體力不好，今日中午爬樓梯到101的80樓會不會癱軟在扶手上？

為什麼阿北會有船可以滑？他是隨時都放一艘船在家嗎？

為什麼101附近那麼繁華

在工業區生活的人們要怎麼減少吸入的廢氣量？

為什麼101上去的門票要500

淹水會對附近居民造成什麼影響

為什麼淹水的時候不開船

蓋廟的原因

為什麼101要蓋在信義區

- 環境與生態
- 文史與藝術
- 法規與產業
- 遊憩與休閒

上學期課程

地理探究方法

法規與
地理景觀

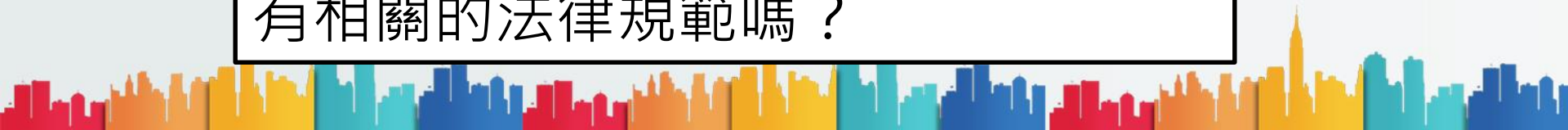
法規
與景觀

- 1.都市計畫法與地理景觀
- 2.台北都市地景變遷
- 3.百年歷史地圖
- 4.都市地景與土地利用





台北市的景觀是怎麼形成的？
誰來決定建設房屋或公園？
有相關的法律規範嗎？



台北都市地景變遷

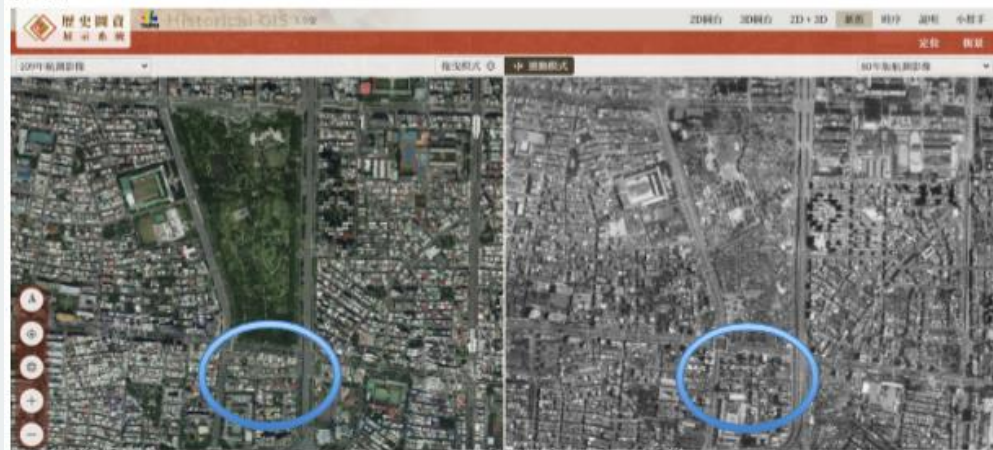
發現地景
上的改變



以文字進
行說明

地點：台北市大安區建國南路2段322巷

截圖：



變化說明：(至少50字)

原本為整齊且間隔區域大，如同格子整齊排列的住宅區，後來因為開發快需要用地，部分間隔區域被拿來興建大樓，單位格子也變得更小，相較之前顯得更加雜亂

百年歷史地圖

定位地點



套疊不同
地圖



以文字進
行說明

1. Google Map 2. 日治 3. 這個地點在各個時間的土地利用為何？



日治: 農地

民國60年代: 住家

民國110年: 住家

4. 請試著分析此地「地理景觀改變」原因為何？(請說明這裡的地理環境，過去的景觀是什麼？現在的景觀是什麼？分析改變原因，至少100字)

此區地勢平坦，在日治時期至民國六十年間，附近均為田地，直到民國六十一至六十三年間，附近有學校、主要道路慢慢建立，人口漸漸聚集至此才改為住宅區。人口增加，需求也變多，公園、親山步道等休閒遊憩區跟著陸續出現，使人們居住於此更加舒適。



都市計畫法與地理景觀

利用土地使用分區
圖找街景



以文字進行說明



二、請回答下列問題：

1. 住2和住4何者多位於都市的中心？何者多位於郊區？

住2多位於郊區，住4多位於都市的中心

2. 住2和住4的建築物外觀差異是甚麼？(至少50字，須包含"建蔽率、容積率")

住2的建蔽率和容積率均較住4大。住2的建築排列密集，而住4則較寬鬆，中間間距較大。住4鄰近商業區，住2多位於郊區。

3. 商業區的分布有甚麼特色？

多位於道路兩側，交通方便之處

4. 台北哪裡有農業區？

河川旁邊，例如基隆河畔。

5. 台北哪裡有工業區？是甚麼樣的工業？

河川旁邊、郊區居多、內湖，有天然氣公司、汽車工業、科技工業

6. 你覺得台北的公園綠地是否足夠？並說明原因

不太足夠，雖然平均每塊區域都會有三到五個區域是公園綠地，但總比例還是偏少。



學生 探究成果

學生自行
尋找地點



蒐集相關
資料



進行訪談



以海報方
式呈現

大學

課堂:地理探究

指導老師:黃建勳 老師

二. 前言:大安森林公園,是台北地區最大的公園綠地。一路流傳到我這代的歷史。因此我們想要更加深入了解



三. 1.地景發生了甚麼改變

大安森林公園的地址即為舊跟著運來台灣的軍眷團計畫」。但當地的任務,使興建公園的成本,繼續執行公園計畫。當地民眾以「繼續建造自己的「公園」。



四. 1.台北市都市計畫在此區進行了都市更新



四. 1.台北市都市計畫怎麼去規劃這個地方? 根據臺北市都市計畫書,在44年到94年共在此區進行了都市更新及公園建造及美化,並有連結台北市立圖書館及新音樂廳的企劃,預估台北市共興建7個生活圈,其中大安森林公園最近的生活圈為大安生活圈及師大生活圈。此都市計畫同時在大安森林公園建造後搭建捷運系統,使此公園成為現今大台北的交通樞紐。

四. 1.台北市都市計畫怎麼去規劃這個地方? 根據臺北市都市計畫書,在44年到94年共在此區進行了都市更新及公園建造及美化,並有連結台北市立圖書館及新音樂廳的企劃,預估台北市共興建7個生活圈,其中大安森林公園最近的生活圈為大安生活圈及師大生活圈。此都市計畫同時在大安森林公園建造後搭建捷運系統,使此公園成為現今大台北的交通樞紐。



看起來乾淨了不少,雖然造成退休老兵的麻煩及不便,但我們認為改革的過程中有這樣一段陣痛期是正常的,只要陣痛期過去後,可能可以獲得更好的生活。結果證明建造此公園除了新增一個供大軍使用及休憩的場所外,也成為大安區的地標之一。

2.對台北市都市計畫規劃的看法 以此區來看,我們認為臺北市政府的規劃完善且良好,沒有明顯的改善建議。而且在這網路興起的時代,政府有設置線上的「臺北市都市計劃民眾參與專區」,讓民眾可以透過這些管道知道政府的規劃並給予建議,成功落實民主政府。

3.建議未來更好的規劃方向 除了大樓及公共設施外,我們認為空汙及噪音也是各個都市需要專注及管制的。

七. 歷程省思

16 廖鳳華: 做報告前我們就藉由老師的介紹接觸到了地理相關圖資及網站,但當開始訂題目就遇到了許多問題,提出的方案都有難執行地方,最後決定幫助定案為採訪我輩,主題是大安森林公園,也藉由這次更了解大安森林公園的歷史。課後時間,為了增加對於大安森林公園的基本認識,也主動查詢相關知識,在查找資料中,我閱讀台北市都市計畫書發現台北市的都已經進行很長一段時間。進行採訪前,台北市的興趣是經過許多人共同討論,努力研究出的結果,要珍惜現在擁有的繁華。

18 劉丙政: 因為我們兩個人的生活圈沒有太大的重疊,因此在設定主題時就遇上了困難,經過不斷的來回討論與修改,我們終於找到共識。除了上課,我們另外利用下課和放學後的時間,透過老師介紹的台北歷史圖資、臺灣歷史報告搜尋我們需要的資料,此外,在採訪的過程中我們還有遇到忘記拍照、收音不好等問題,多虧有一個給力的夥伴,才能夠成就這份作業。





期末成果

20615陳宥樺

已提交

松山機場眷村拆除 (1).pdf

選擇開啟工具

發送

松山機場眷村拆除

課程：地理探究
組員：陳宥樺
陳穎緝 許慧華

前情提要

松山機場附近的眷村在前幾年被拆遷，當時還引發了一系列的抗爭，居民自行組成自救會想維護權益，向各界表達遭遇的不公，儘管如此，他們居住多年的房子還是被填為平地，而原本比他們早於幾年遷走的區域已變成綠地，那麼將來這片他們曾經捍衛過的土地會變成怎樣呢？

風景改變

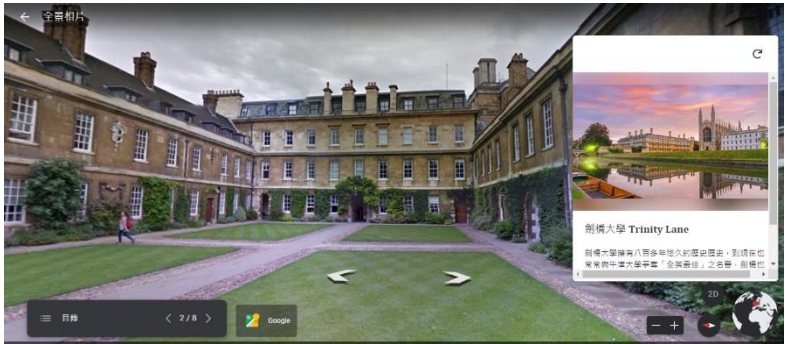
原商店的房舍，違反了眷村的房屋不能有商業行為被拆除，如今那些空地雜草叢生，被種



下學期課程

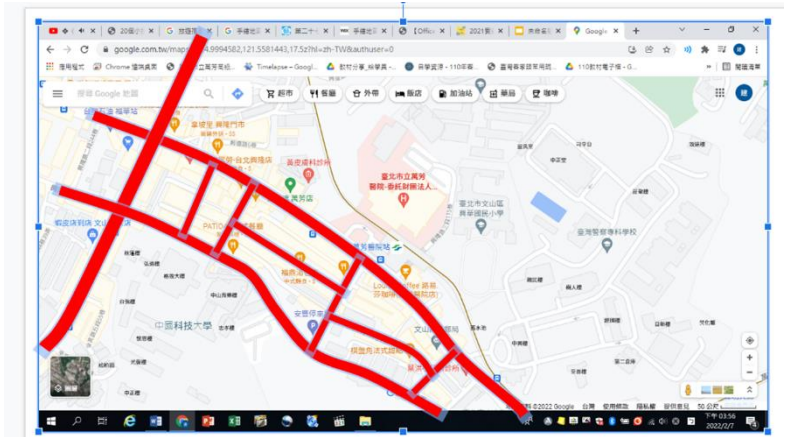
觀光與休閒
地圖繪製

地方行動方案
發表



觀光與休閒
地圖繪製

- 1.旅遊印象
- 2.Google Earth 專案
- 3.生活地圖



下學期課程

地方 · 認同 · 行動

觀光與休閒
地圖繪製

地方行動方案
發表

地方
行動方案

- 1.挖掘問題
- 2.介紹環境背景
- 3.案例參考
- 4.行動方案

我們生活的地方，我們發現什麼樣的問題，我們可以透過什麼方式，讓我們的家鄉更好？

推廣觀光/社區服務/關懷弱勢/環境保護/交通改善/飲食衛生/在地飲食/藝術布置/文藝創作...

範例：

1.旅遊觀光-感動地圖計畫

<https://www.youtube.com/watch?v=qqn3uPYP4X0>

2.社會服務-走入另一種生活，另一個生命

<https://kingcar.org.tw/achievement/501003>

3.地方記憶-走入社區向長輩學習，紀錄家鄉的美好

https://itaiwan.moe.gov.tw/local_info.php?id=2427

可以個人或小組(2-3人)共同完成

頁數要求：

小組：5頁以上

個人：3頁以上

以個人來說

1.主題：

2.計畫緣起：半頁-1頁

3.計畫目標：幾行

4.行動方案及實踐：2-3頁

5.反思及心得：



你喜歡什麼樣的旅遊？
你的家鄉有甚麼特色？
你可以怎麼推廣你的家鄉？

旅遊印象

回憶曾經去過的地點



討論旅遊的吸引原因

二、哪個地方印象最深？為什麼？(50字以上)

我的外婆家在澎湖本島，每年寒暑假我們家都會回去和那邊的親戚會合後再一起出門走走逛逛，其中我最喜歡篤行十村，那裡是知名歌手潘安邦和張雨生的故居，記載了許多他們的作品和曾經。很神奇的是平常吵吵鬧鬧的表弟妹到了篤行十村都會變得很安靜，細細品味著這些故事。而我本人非常討厭拍照，但那邊整體給人的感覺很舒服，讓我不由自主地想將眼前美好的畫面捕捉下來。



美食

風景

體驗

回憶

Google Earth 專案

蒐集地點



地點說明



專案呈現



生活地圖製作

探索住家的週邊景點



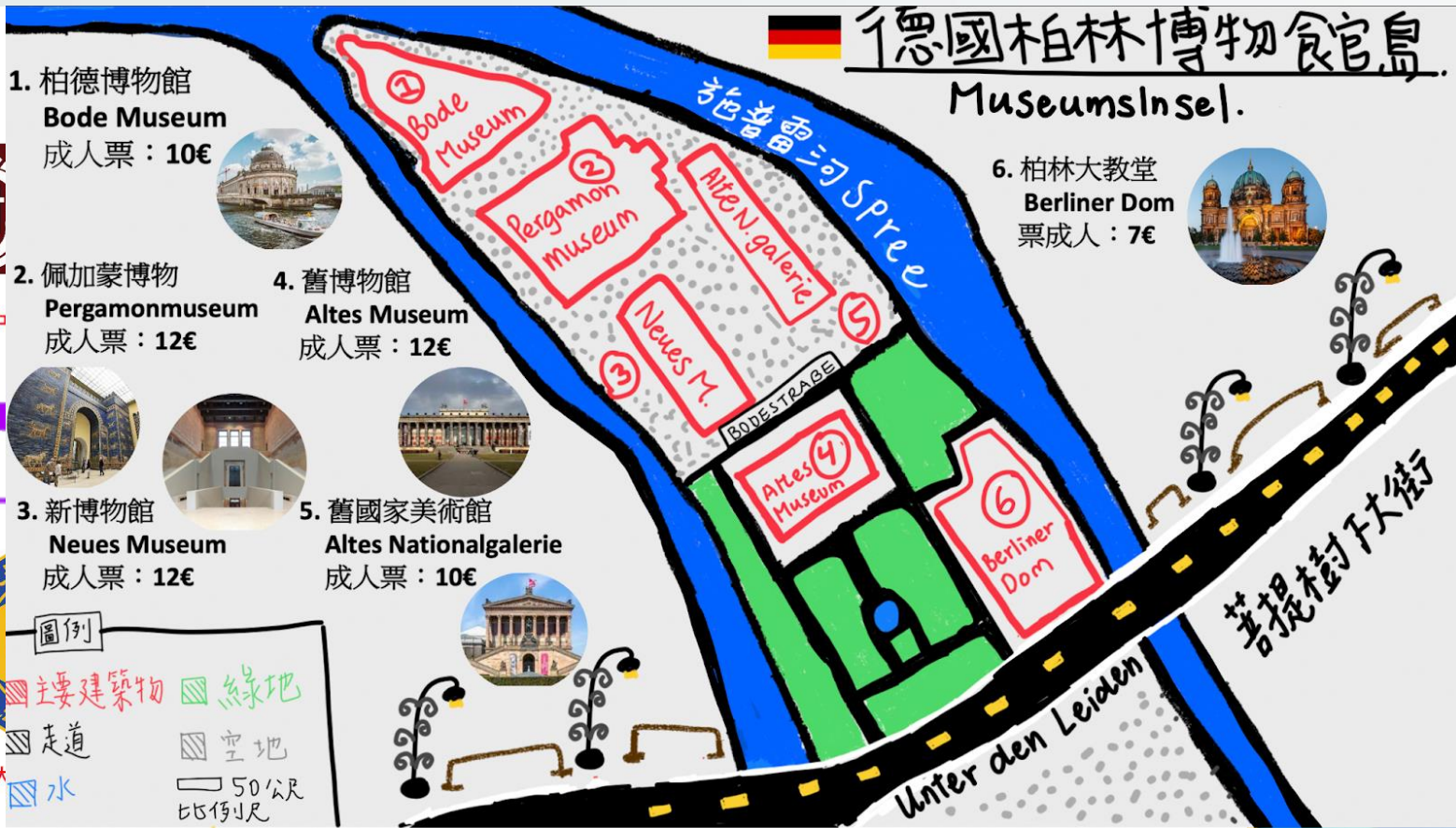
繪製地圖



師大附中



臺北市立大



地方。認同。行動

發現問題



蒐集資料



提出方案



行動實踐

緣起：
也不能離
學後沿著
消遣，好
方面也非
你參考。



Taipei Zoo
動物園

計畫
食小
方案
我們
便大
福鼎
一碗
米粒
禎記

福
萬
遠
店
區

萬芳商



反思心得

廖嫻穎：

經過這次的地方行動，讓我更加了解也更喜歡我的學區--文山區。即便我是到國三才開始熟悉文山區，當時的我認為這裡是個清靜的社區，有許多樹木覆蓋的小天地，直到在接觸到萬芳醫院及萬芳高中這一區時，才額外感受到這裡的便捷及高發展。我聽過許多人說這裡是山區並用不好的字眼形容，但是這就是文山的特色。每區因為有各自的優缺點而獨特，而我很欣賞這裡的人情味。做完這張地圖和蒐集資料花了不少時間，希望看到這個成果的人能夠因此嘗試更努力，也更容易去了解文山區這個寶地。

劉芮孜：

在決定好地方行動的主題和方向後，我開始在空閒時間不斷地爬文，收集各方饕客的意見。除此之外，我另外抽空到萬芳商圈的附近，詢問當地居民所推薦的美食小吃。經過多方比對以及我和同伴的來回討論，我們選出了十間代表。不過因為疫情的關係，這次只是在萬芳商圈茫茫美食當中選擇出聲量高的幾樣，可能依舊有不少黑馬等著被發掘。在製作這份報告時，我們遇到了排版、圖片等偏細節的小瓶頸，但是我的組員告訴我，分組的用意就在於遇到問題時，兩人能夠交換意見、互相討論配合並解決。期待之後疫情減緩，我能夠和三五好友，一起去尋找萬芳商圈其他的隱藏版美食。

的美

圖，方

點)



地方行動

classroom.google.com/g/tg/MzgxNjI4ODIxMTc0/NTE1NjYzODEyMTky#u=MjI1ODk4ODgxMDQy&t=f

地方行動



20208林沛均 已繳交

發展石碇觀光-20208-10.pdf

發展石碇觀光

計畫緣起：我覺得石碇最大的缺點就是沒有自己的特色，茶葉文山區也有，臭豆腐深坑也有，要如何讓這樣一個沒有特色的石碇被廣為人知是一個大挑戰。

題外話，在我更加認知到石碇真的是一個偏鄉地區，是在某天和高中同學聊天時得知的，因為我和他說我們家叫不到foodpanda，他真的非常驚訝，在他那驚恐的眼神裡我終於知道所謂城鄉差距。



計畫目標：

- ①讓假日時的觀光客增加
- ②推廣石碇老街美食，帶動經濟
- ③推廣觀光活動及旅遊商品

頁次： 1 / 1





經驗雜談



困難

學生學習動機薄弱

多元評量不易評分

學生小組勞逸不均

探究實作與課業時間衝突

建議

活用資訊設備及軟體

方便派發作業及蒐集成果

結合自主學習時間

運用時間可加深或加廣

跨科跨領域合作主題

同方向，但不同主題

給國中端的討論

如何簡化探究流程？

學校設備不足怎麼做？

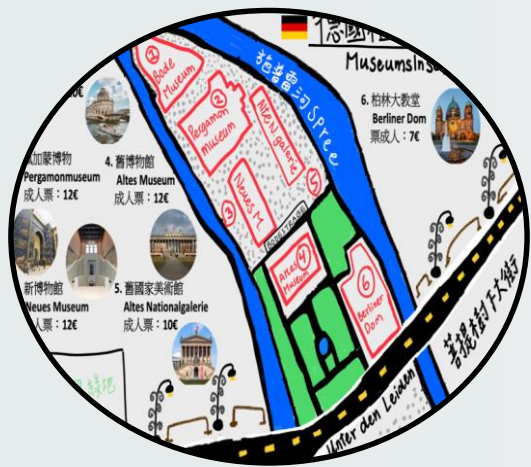
學生落差程度怎麼處理？

與課業時間衝突如何處理？

結語



給學生
更多的舞台



發揮
多元能力



培養
探究方法

討論時間



謝謝老師們的蒞臨。

